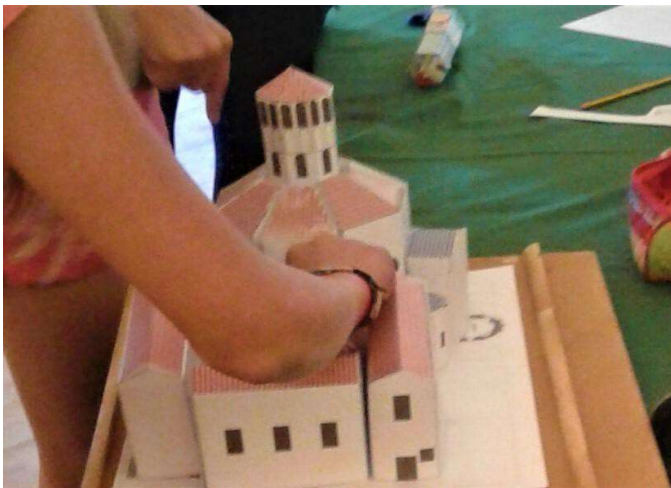


ABBAYE DE TRIZAY

ATELIERS PEDAGOGIQUES

2021-2022

Cycle 3



ATELIERS PEDAGOGIQUES A L'ABBAYE DE TRIZAY 2021 / 2022

Les ateliers ont été conçus sur une trame générale. Leur durée et leur contenu seront modulés en fonction du niveau des élèves et de l'objectif pédagogique des enseignants

1/ Les ateliers sur le Moyen Age :

THEME DE L'ATELIER	N°ATELIER	INTITULE	CYCLES D'APPRENTISSAGE
Découverte de l'abbaye et de la vie des moines	1	La vie quotidienne des moines <i>deux formules au choix :</i> en visite guidée et animée ou sous forme de chasse au trésor	Cycle 3
Architecture romane / construction médiévale	2	L'atelier du bâtisseur	Cycle 3
Le bestiaire médiéval	3	Le bestiaire et sa symbolique	Cycle 3
Calligraphie et enluminure	4	Calligraphie	Cycle3
Le manuscrit médiéval	5	Enluminure	Cycle3
Les couleurs au Moyen Age	6	Les couleurs : de leur fabrication à leur symbolique	Cycle 3
Alimentation au Moyen Age et jardin médiéval	7	A la table des moines, seigneurs et paysans	Cycle 3

2/ Les ateliers nature :

THEME DE L'ATELIER	N°ATELIER	INTITULE	CYCLES D'APPRENTISSAGE
Découverte du rôle des animaux dans un jardin	8	Les animaux au jardin	Cycle 3

3/ Les ateliers ludiques et créatifs :

THEME DE L'ATELIER	N°ATELIER	INTITULE	CYCLES D'APPRENTISSAGE
Autour de l'art contemporain	9	Réalisme et abstraction	Cycle 3

4/ Atelier d'archéologie :

THEME DE L'ATELIER	N°ATELIER	INTITULE	CYCLES D'APPRENTISSAGE
Atelier de découverte et d'initiation à l'archéologie	10	L'histoire de l'abbaye par l'archéologie	Cycle 3

A partir d'avril 2022

Les ateliers sur le Moyen Age



ATELIER 1 : la vie quotidienne des moines

Formule A : Visite guidée et animée

Comment vivaient les moines au quotidien dans une abbaye ? Les élèves partent à la découverte de l'abbaye avec un livret de visite à compléter en faisant appel à leur sens de l'observation et à leur réflexion. Cette visite leur permet d'appréhender l'architecture et la fonction de chaque espace à travers l'évocation de la vie quotidienne des moines mais aussi de comprendre les relations du monastère avec le monde extérieur.

Niveau : cycle 3

Liens avec les programmes :

- **Disciplines** : histoire, histoire des arts (formes et évolutions artistiques IX^e-XV^e siècles), archéologie : les traces de l'histoire et ses sources, géométrie, français, sciences (biodiversité en période de floraison au jardin médiéval*), technologie (architecture) : art roman.

- **Objectifs** : découvrir la vie quotidienne des moines et le Moyen Age de manière interactive, et aborder l'architecture romane des XI^e et XII^e siècles.

Compétences travaillées:

- Les méthodes et outils pour apprendre (rendre compte de la visite d'un lieu, construire des repères historiques).
- Se représenter un lieu, un environnement et l'activité qui y est liée : l'organisation d'une abbaye, découverte d'une architecture fonctionnelle, mode de vie des hommes dans cet espace organisé, le rythme de la journée et notion du temps au Moyen Age.



Durée : 1h30 à 2h (si jardin médiéval*).

Matériel à apporter : crayon à papier, gomme, taille crayon, planchette support.

Déroulement et supports pédagogiques :

Les élèves partent à la découverte de l'abbaye avec un livret de visite à compléter faisant appel à leur sens de l'observation et à leur réflexion. Cette visite leur permet à la fois d'appréhender l'architecture et la fonction de chaque espace à travers l'évocation de la vie quotidienne des moines à l'aide de mises en situation : maquettes du prieuré, jeu des senteurs, petites maquettes d'architecture, chants grégoriens.

Si le temps le permet et en saison, découverte historique et sensorielle du jardin médiéval*.

*floraison du jardin : à partir de mi-avril à octobre.

Formule B : apprendre tout en s'amusant !

« Chasse au Trésor à l'abbaye de Trizay »

Envie de découvrir l'abbaye d'une manière ludique ? Ou de la découvrir d'une manière décalée ? L'Abbaye de Trizay en donne la possibilité en devenant le cadre d'aventures inédites.

Pour le cycle 3, une chasse au trésor permet de partir à l'assaut de l'abbaye afin de découvrir tous les indices qui s'y cachent. Ces indices, en lien avec l'abbaye et son histoire, vous mèneront au code secret qui ouvre le coffre du trésor.

► **Formule idéale pour une sortie de fin d'année**

Niveau : Cycle 3

Disciplines :

- **Histoire :** repérer les périodes de l'histoire et situer le Moyen Age, découverte de la vie des moines
- **Français :** découverte d'un nouveau vocabulaire, travail sur l'orthographe

Compétences travaillées :

- Apprendre à coopérer en vue d'un objectif commun
- Avoir le sens de l'observation
- Faire appel à la concentration et à la perspicacité
- Compréhension et respect des consignes données
- Apprendre par essai-erreur en utilisant les effets de son action
- Se repérer, s'orienter et se situer dans un espace géographique

Objectif : Découvrir l'abbaye d'une manière ludique qui appelle à la réflexion et à la coopération. Cela permet également de développer le sens de l'observation des élèves et de faire travailler leur logique tout en favorisant la communication et l'organisation au sein d'un groupe.



Durée : 2h

Matériel à apporter : Crayons à papier, gomme, taille crayon

Déroulement et supports pédagogiques : Après une visite découverte de l'Abbaye d'une vingtaine de minutes comme introduction au jeu, les élèves se verront remettre une feuille de route et un sac d'aventurier puis partiront à l'assaut de l'abbaye. Une série d'énigmes à résoudre leur permettront de trouver les fameux mots indices nécessaires à la résolution de l'étape finale. Lors de cette dernière étape, ils devront retrouver le code qui ouvre le coffre renfermant le trésor de l'abbaye. Les énigmes emmèneront les élèves dans toutes les pièces de l'abbaye qu'ils verront ainsi sous un autre jour.

ATELIER 2 : L'atelier du bâtisseur

Comment construit-on une abbaye aux XI^e et XII^e siècles comme celui de Trizay ? Les enfants découvrent la construction médiévale et ses techniques par expériences. Le temps d'un atelier, ce sont eux les maîtres d'œuvre !

Niveau : cycle 3

Liens avec les programmes :

- **Disciplines** :

- **Histoire** : les traces de l'histoire dans l'environnement proche, découverte des techniques de construction romane et gothique, comprendre les étapes des chantiers, les acteurs, choix du site.
- **Histoire des arts** : relier des caractéristiques d'une construction à des usages, ainsi qu'au contexte historique et culturel de sa création, matériaux, leur transport, les outils, les formes.
- **Arts plastiques** : l'espace en trois dimensions, la matière.
- **Mathématiques** : espace et géométrie (construire des figures géométriques).
- **Sciences et technologie** : étudier une solution technique répondant à un besoin.



Durée : 2h.

Matériel à apporter : crayon à papier, gomme, taille crayon, compas, règle, planchette support.

Déroulement et supports pédagogiques : livret pédagogique, maquette du prieuré, vidéo en 3D avec la restitution de l'abbaye, restitution d'un arc roman (arc en plein cintre) et d'un arc gothique (arc brisé), observation d'une travée de voûte sur croisée d'ogives, corde à 13 nœuds, bac à sable d'études des formes géométriques avec un grand compas et une pige.

ATELIER 3 : Le bestiaire médiéval

Pourquoi trouve-t-on des animaux dans les églises et les abbayes ? Réels ou fantastiques, ils sont partout présents au Moyen Age : au sein des sculptures, des peintures, des tapisseries... Dans le bestiaire médiéval fondé sur le récit de la Bible, tous les animaux incarnent un symbole du Bien ou du Mal. Les chapiteaux et modillons des églises et abbayes portent ces images visibles ou cachées. Il sera proposé aux élèves de partir à la découverte de ces « bêtes », d'inventer, à leur tour, leur propre créature fabuleuse et d'écrire ainsi son histoire.

Niveau : cycle 3

Liens avec les programmes :

- Disciplines :

- **Histoire** : repérer les périodes de l'histoire et situer le Moyen Age, découverte de la vie au Moyen Age au travers des symboles et croyances de l'époque.
- **Arts plastiques** : narration et témoignage par les images.
- **Français** : découverte du « merveilleux » Moyen Age au travers du bestiaire roman, écrire une histoire cohérente, susciter l'imagination.

- **Projet** : créer un bestiaire fabuleux.

- **Objectifs** : découvrir les merveilles de l'art roman, développer son sens de l'observation, découvrir ce qu'était un bestiaire médiéval, se familiariser avec la symbolique des animaux, stimuler l'imaginaire par la création d'un animal fantastique et inventer une histoire extraordinaire.



Durée : 2h.

Matériel à apporter : crayon à papier, gomme, taille crayon, ciseaux, colle, feuilles blanches, planchette support.

Déroulement et supports pédagogiques :

Les élèves découvrent d'abord le décor d'un monument du Moyen-Age ainsi que le monde des animaux réels ou fantastiques à travers les chapiteaux, sculptures et peintures présentes dans l'église et dans les bâtiments conventuels. Des histoires merveilleuses du Moyen-Age seront alors contées pour évoquer les légendes et symboles de ces animaux. Puis, en s'inspirant des bestiaires médiévaux, chaque élève pourra créer par découpage, assemblage et collage ou par dessin, un animal fantastique né au Moyen-Age à l'abbaye, et écrire une histoire à partir d'une trame donnée.

ATELIER 4 : Calligraphie

Avant l'invention de l'imprimerie et donc du livre, comment diffusait-on les connaissances au Moyen Age ? Les monastères étaient les lieux de diffusion du savoir par tous les ouvrages qu'ils étaient amenés à recopier. Les moines avaient notamment une grande expérience des encres. Ils avaient à leur disposition différents supports pour écrire et dessiner : tablettes de cire, parchemins, etc...L'atelier permet de découvrir l'évolution de l'écriture au fil du temps, les activités du scriptorium du prieuré grâce à des extraits de textes médiévaux et de faire l'apprentissage de la calligraphie. Les enfants repartent avec leurs réalisations.

Niveau : cycle 3

Disciplines :

- **Histoire :**

Le Moyen-Age : période, société et arts.

. Les rythmes cycliques du temps avec le livre des Heures.

- **Evolution des modes de vie :** évolution du livre et de l'écriture.

- **Arts plastiques :** acquérir une technique de calligraphie, travail du geste avec les outils donnés. Notions sur les différents supports et encres utilisés pour écrire.

Objectifs : découvrir l'invention et l'évolution de l'écriture ; faire l'expérience des écritures anciennes ; écriture de son prénom de manière calligraphiée.



Durée : 2h.

Déroulement et supports pédagogiques : écriture sur un support façon parchemin, brou de noix, lettrines, extraits de textes médiévaux et des images (enluminures), écriture avec un calame sur un lutrin, fourniture d'un alphabet ; rapide présentation de l'évolution de l'écriture depuis l'écriture cunéiforme des sumériens jusqu'à l'écriture latine et expérimentation avec poinçon et calame.

Matériel à apporter : Crayon à papier, gomme, taille crayon, règle, feuilles de papier canson (1/2 feuille par élève), grandes chemises de dessin et simples feuilles de brouillon qui s'intercaleront entre les créations pour les protéger en vue du retour en classe, planchette support.

► IMPORTANT : prévoir une blouse ou un vieux tee-shirt pour protéger les vêtements. Les enseignants doivent fournir en amont la liste des prénoms des élèves afin que nous puissions préparer les lettrines.

ATELIER 5 : Enluminure

Quels sont les secrets des illustrations et de décor des ouvrages du Moyen Age ? Quel est cet art si minutieux que l'on appelle « enluminure » ? Au Moyen Age, les moines qui étaient chargés de copier les livres étaient accompagnés de ceux chargés de les enluminer soit «mettre de la lumière» sur des mots, des lettres. C'est ainsi que l'on a retrouvé un grand nombre de manuscrits médiévaux ornés de magnifiques enluminures, ces peintures délicates qui étaient destinées à illustrer les passages d'un ouvrage et en compléter le sens. Véritables œuvres d'art, elles étaient prisées par l'Eglise et les plus riches. Sa technique aussi est tout un art menant à une véritable composition artistique mêlant précision et créativité.

Niveau : cycle 3

Liens avec les programmes :

- **Disciplines :**

- **Histoire :** Moyen Age, Art et Société.
 - **Histoire des arts :** relier des caractéristiques d'une œuvre d'art à des usages, ainsi qu'au contexte historique et culturel de sa création.
 - **Arts plastiques :** les différents supports d'écriture, effet du geste et de l'instrument.
 - **Français :** fonction d'une image : message, résumé, symbole, ...
 - **Sciences et technologie :** découverte de matières naturelles et fabriquées.
- **Objectifs :** conception artistique des livres enluminés avec articulations textes et images, création de la lettrine de son prénom enluminée.



Durée : 2h.

Matériel à apporter : crayon à papier, gomme, taille crayon, règle, des pinceaux fins, feuilles de papier canson (1/2 feuille par élève), grandes chemises de dessin et simples feuilles de brouillon qui s'intercaleront entre les créations pour les protéger en vue du retour en classe, planchette support.

Déroulement et supports pédagogiques : enluminure sur support façon parchemin, présentation de copie de textes médiévaux et d'enluminures, explications sur la fabrication des pigments naturels et sur l'évolution de l'écriture et des couleurs, réalisation d'une lettrine à composer et à peindre

► **IMPORTANT :** prévoir une blouse ou un vieux tee-shirt pour protéger les vêtements. Les enseignants doivent fournir en amont la liste des prénoms des élèves pour préparer les lettrines.

ATELIER 6 : Couleurs au Moyen-Age

Le Moyen Age, un monde en couleurs ? Le Moyen-Age est une période de l'histoire durant laquelle les couleurs ont tenu une place très importante que ce soit dans les vêtements, les blasons, les vitraux, les tableaux, les enluminures ou sur les murs des églises. Les techniques pour les fabriquer se sont multipliées à travers les siècles, par le biais de plantes, minéraux, animaux et parfois d'épices. Les moines les fabriquaient eux-mêmes afin de répondre à leurs multiples besoins. Les couleurs n'étaient pas utilisées seulement pour leur côté esthétique mais aussi pour la symbolique qu'elles portaient en elles.

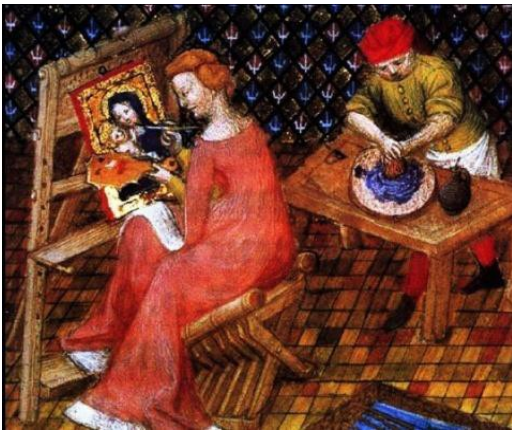
Niveau : cycle 3

Liens avec les programmes :

- Disciplines:

- **Histoire** : repérer les périodes de l'histoire et situer le Moyen Age, la représentation du monde à travers les couleurs, relier les caractéristiques d'une couleur au contexte historique, géographique et culturel de sa création.
- **Sciences** : l'évolution des couleurs, matières naturelles, fabrication de pigments naturels.
- **Arts plastiques** : la couleur dans la peinture : de l'art pariétal à l'art contemporain.
- **Français** : le vocabulaire reflète d'une réalité, travail sur les expressions.

-Objectifs : découvrir comment les couleurs étaient fabriquées au temps du Moyen Age et dans quel but ? Quelle symbolique était associée à ces couleurs dont on en trouve encore aujourd'hui l'expression. Création de pigments naturels et teinture de tissus à ramener en classe.



Durée : 2h.

Matériel à apporter : crayon à papier, gomme, taille crayon, 6 pots en verre avec couvercle pour ramener les pigments réalisés (un par couleur). Afin d'impliquer en amont les élèves sur la préparation de l'atelier et si les conditions météorologiques le permettent, leur faire récupérer de l'eau de pluie (celle-ci sera utilisée au cours de l'atelier), planchette support.

Déroulement et supports pédagogiques : présentation de l'histoire des couleurs et de leur symbolique à travers le temps, présentation d'enluminures et de peintures, découverte de la fabrication de pigments naturels, visite du jardin médiéval* où l'on retrouve quelques plantes tinctoriales et **élaboration d'un pigment naturel avec teinture de bouts de tissu**(base végétale et liants fournis); quizz sur les expressions.

*Floraison du jardin : à partir de mi-avril à mi-octobre.

ATELIER 7 : A la Table des moines, des seigneurs et des paysans au Moyen Age

Que mangeait-on à cette époque, quelle vaisselle y trouvait-on ? Comment se déroulait un repas chez les moines ? Quelles différences avec une table de seigneur et de paysan ? Que cultivait-on à la période médiévale ? ...Cet atelier fera appel aux cinq sens pour une immersion complète dans le Moyen Age et répondre ainsi toutes ces questions, permettant d'aborder la vie quotidienne des hommes et femmes qui vivaient à cette période de l'histoire !

Niveau : cycle 3

Liens avec les programmes :

- Disciplines :

- **Histoire** : la société au Moyen Age.
- **Sciences et technologie** : importance de la biodiversité, évolution des végétaux et des modes d'alimentation, conservation des aliments, éveil des sens.
- **Mathématiques** : calcul des mesures pour la cuisine.
- **Français** : savoir lire et comprendre une recette de cuisine.

- Objectifs : découvrir l'époque médiévale et ses habitudes et notamment la vie des moines au travers des habitudes alimentaires ; être sensibiliser à l'environnement ; stimuler le sens olfactif ; travailler en équipe.



Durée : 2h.

Matériel à apporter : crayon à papier, gomme, taille crayon, planchette support.

Déroulement et supports pédagogiques : découvrir l'alimentation médiévale dans les monastères et dans la vie quotidienne au Moyen-Age grâce à des copies d'ustensiles trouvés lors de fouilles archéologiques, jeu des senteurs et du goût pour reconnaître les épices et les plantes utilisées au Moyen Age, la découverte sensorielle et ludique du jardin médiéval* avec ses carrés thématiques (plantes magiques, plantes pour soigner...) et enfin une recette médiévale à concocter et à déguster.

*Floraison du jardin : à partir de mi-avril à octobre.

Les ateliers



ATELIER 8 : « Les animaux au jardin »

La nature est bien faite, comme on dit ! Le jardin est le territoire de petites bêtes qu'il vaut mieux essayer d'attirer car elles ont souvent une action bénéfique pour le jardin. Toute cette petite faune constitue un équilibre précieux pour la nature et la biodiversité. C'est ce que les élèves découvriront à travers cet atelier qui s'articulera autour de la découverte des petits animaux tels que les insectes, les reptiles, la faune des bords de champs

Niveau : Cycle 3

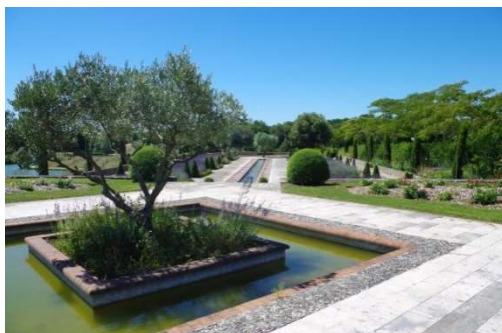
Liens avec les programmes :

Discipline : sciences et technologie

Compétences :

- Initiation à l'observation des espèces végétales et animales et apprendre à faire le lien entre ces 2 mondes.
- Sensibiliser à l'environnement et à la biodiversité par la découverte de la faune et la flore
- Comprendre le rôle des animaux dans un jardin
- Favoriser le travail en équipe

Objectif : faire découvrir le monde du vivant au jeune public sur un site dédié à la culture de fleurs ornementales, d'arbres fruitiers, de plantes potagères, aromatiques et médicinales par la découverte et l'observation.



Durée : 2h

Matériel à apporter : Crayons à papier, gomme, taille crayon.

Déroulement et supports pédagogiques : découverte du jardin médiéval ou du parc floral, présentation des animaux que l'on retrouve souvent dans les jardins et description du rôle de chacun à travers un jeu de recherche et un livret pédagogique. Sensibilisation aux actions à mener dans un jardin si on veut y attirer les animaux utiles.

Possibilité d'effectuer l'atelier au parc floral ou au jardin médiéval*.

*Floraison des jardins : à partir de mi-avril à mi-octobre

*Ateliers créatifs
autour de l'art
contemporain*



ATELIER 9 : « L'Art contemporain : Réalisme et abstraction »

Un artiste, une œuvre, un courant artistique, une technique

Le centre d'art contemporain au sein de l'Abbaye de Trizay permet aux élèves d'approcher l'art actuel grâce aux expositions qui s'y tiennent tous les deux mois environ. Des ateliers animés par les médiatrices de l'abbaye permettent aux scolaires de découvrir un artiste et d'appréhender une technique artistique par l'expérience créative.

Les techniques artistiques abordées pour l'année 2021/2022 seront :

- . De septembre à mi-novembre : **peinture et arts plastiques** avec les œuvres exposées des artistes Aline DECROUEZ, plasticienne et Stéphane ROHE, peintre.
- . **Février 2022 : la peinture** avec Jean-Baptiste JAVEL
- . De mars à début mai 2022 : **la sculpture sur bois** avec Chantal BIDEL, **les arts plastiques** avec Annie BRUNETOT et **la peinture** avec Claude Husson
- . De mi-mai à début juillet 2022 : **la sérigraphie et le collage sur papier** avec Dominique Berteletti et **le dessin, le modelage et la céramique** avec Isabelle Valdelièvre.



Isabelle Valdelièvre



Jean-Baptiste Javel



Annie Brunetot

Niveau : cycle 3

Liens avec les programmes :

- **Disciplines** : Histoire des arts - Arts plastiques.

- **Compétences** :

- Les langages pour penser et communiquer (comprendre et s'exprimer en utilisant le langage des arts).
- La formation de la personne et du citoyen (expression de la sensibilité et des opinions mais aussi respect, tolérance, esprit critique).
- Les représentations du monde et de l'activité humaine (analyse artistique d'une œuvre de la création contemporaine, développement de l'imagination et de la créativité, développement du jugement, du goût, de la sensibilité, des émotions esthétiques).

- **Objectifs** :

- Rencontre d'œuvres contemporaines dans un lieu patrimonial d'exception.
- Acquisition de connaissances en art contemporain à travers l'analyse d'une œuvre : comprendre le sens de l'image, du message et de la technique employée.
- Mise en pratique des savoirs par la création d'une œuvre personnelle.

Durée : 2h

Matériel à apporter : crayon à papier, gomme, taille crayon, planchette support.

Déroulement et supports pédagogiques :

Une fiche pédagogique présentant l'artiste et sa technique sera remise au préalable à l'enseignant afin de préparer les élèves à cet atelier.

- 1- visite de exposition d'art contemporain
- 2- analyse d'une œuvre révélatrice de l'artiste exposé et de sa technique
- 3- expérience des techniques de l'artiste et création d'une petite œuvre par chaque élève

Atelier archéo



Atelier 10: « L'histoire de l'abbaye par l'archéologie »

L'archéologie est au service de la connaissance du patrimoine. Il y a 20 ans, elle a notamment permis la redécouverte de l'abbaye de Trizay. Au travers de cet atelier, les élèves se mettent à la place des archéologues, découvrant ainsi comment les fouilles et les méthodes d'investigation sur les l'archéologie du bâti sont menées.



Niveau : cycle 3

Liens avec les programmes :

- **Disciplines** : histoire et géographie, sciences et technologie

- **Compétences travaillées** :

- **S'approprier des outils et des méthodes**: utiliser le matériel adapté proposé pour effectuer une mesure.
- **Se situer dans l'espace et dans le temps**: construire des repères spatiaux et temporels : s'orienter et se situer dans un espace géographique, utiliser des représentations de l'espace ; ordonner des événements.
- **Expérimenter et produire**: observer les effets produits par ses gestes, par les outils utilisés ;
- **Lire et se repérer sur des plans**

Objectifs : appréhender l'archéologie par l'expérience, aiguïser le sens de l'observation et comprendre comment l'archéologie nous révèle l'histoire d'un lieu.

Durée : 2h

Matériel à apporter : crayon à papier, gomme, taille-crayon

Déroulement et supports pédagogiques : comprendre et expérimenter le concept de stratigraphie (fiche de stratigraphie imaginaire), découvrir les étapes d'une recherche archéologique, initiation aux fouilles, s'exercer à repérer et assembler les différentes parties d'un objet afin de le reconstituer, relever des empreintes du bâti.

IMPORTANT : prévoir une tenue qui ne craint ni le sable ni la poussière.

TARIFS

Les prix comprennent l'entrée sur le site, l'activité, les outils pédagogiques utilisés et la réalisation personnelle selon les ateliers.

Les enseignants et les parents accompagnateurs entrent gratuitement.

► **Activité à la demi-journée** comprenant une visite découverte de l'abbaye de 20 à 30 minutes et 1 atelier au choix (durée : 2 h/atelier)

ou

► **à la journée** comprenant une visite découverte de l'abbaye de 20 à 30 minutes et 2 ateliers au choix (durée : 2 h/atelier)

► **Tarifs des ateliers :**

. 4 € / élève par atelier pour les ateliers vie des moines, bâtisseurs, bestiaire, nature.

. 4.50 € / élève par atelier pour les ateliers calligraphie, enluminure, couleurs, alimentation, art contemporain, archéologie, rallye photos (*en raison du matériel supplémentaire pour ces ateliers*).

► **La durée des ateliers est indicative et peut être adaptée en fonction des besoins des enseignants.**

► **Pour toute demande spécifique, l'équipe pédagogique est à votre écoute et adaptera des ateliers à vos besoins. N'hésitez pas à nous contacter.**

➤ LOGISTIQUE SURSITE

Il est possible de pique-niquer dans l'abbaye et d'être à l'abri en cas de mauvais temps (salle avec sanitaires) ; espace extérieur sécurisé pour le pique-nique.

Grand parking autocar.

➤ PREPARATION

Une fiche pédagogique présentant l'atelier est remis au préalable à l'enseignant afin de préparer les élèves avant leur venue.

➤ MATERIEL A APPORTER PAR LES ENFANTS

Le matériel à emmener par les élèves est précisé dans le descriptif des ateliers.

➤ RESERVATION

La réservation d'une activité sur le site est obligatoire. Elle doit nous parvenir (devis signé), dans **un délai minimum de 20 jours** ouvrables avant l'atelier. Vous recevrez alors la confirmation de votre réservation et nous vous enverrons les informations relatives à l'activité demandée, ainsi que des fiches «projet» et «renseignements» à compléter et nous renvoyer signées.

➤ CONTACT

Abbaye de Trizay

Esplanade – 3 allée de Chizé 17250 TRIZAY

Tel.: 05 46 82 34 25

Mail : tourisme.trizay@wanadoo.fr / Site : www.abbayedetritzay17.fr