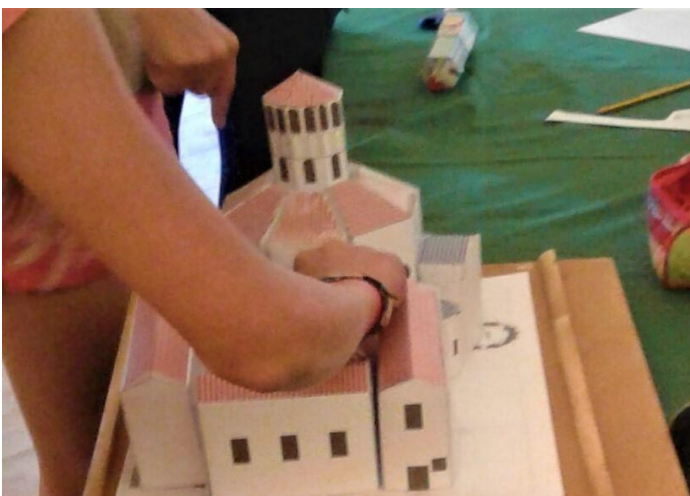
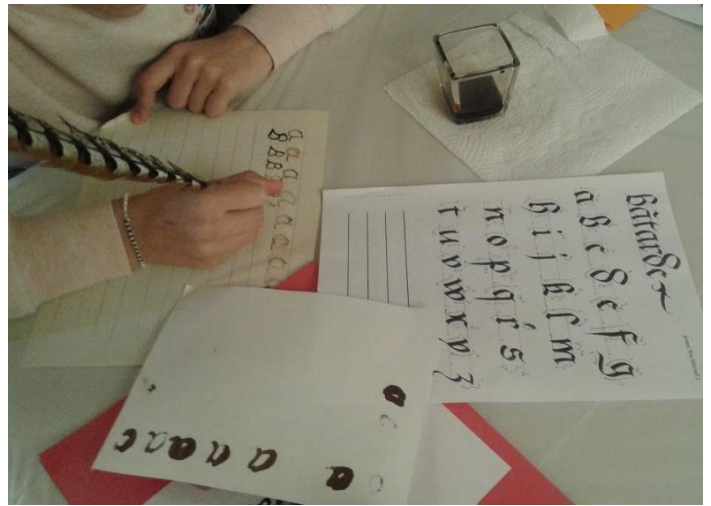


ABBAYE DE TRIZAY

ATELIERS PEDAGOGIQUES

2021 – 2022

Cycle 4



ATELIERS PEDAGOGIQUES A L'ABBAYE DE TRIZAY 2021 / 2022

Les ateliers ont été conçus sur une trame générale. Leur durée et leur contenu seront modulés en fonction du niveau des élèves et de l'objectif pédagogique des enseignants

1/ Les ateliers médiévaux :

THEME DE L'ATELIER	N°ATELIER	INTITULE	CYCLES D'APPRENTISSAGE
Découverte de l'abbaye et de la vie des moines	1	La vie quotidienne des moines <i>deux formules au choix :</i> en visite guidée et animée ou sous forme d'un rallye découverte «A la recherche de la relique perdue avec le parchemin des énigmes »	Cycle 4
Architecture romane / construction médiévale	2	L'atelier du bâtisseur	Cycle 4
Le bestiaire médiéval	3	Le bestiaire et sa symbolique	Cycle 4
Calligraphie et enluminure Le manuscrit médiéval	4 5	Calligraphie Enluminure	Cycle 4 Cycle 4
Les couleurs au Moyen Age	6	Les couleurs : de leur fabrication à leur symbolique	Cycle 4
Alimentation au Moyen Age et jardin médiéval	7	A la table des moines, seigneurs et paysans	Cycle 4

2/ atelier autour de l'art contemporain :

THEME DE L'ATELIER	N°ATELIER	INTITULE	CYCLES D'APPRENTISSAGE
Art contemporain	8	Réalisme et abstraction	Cycle 4

3/ Atelier d'archéologie :

THEME DE L'ATELIER	N°ATELIER	INTITULE	CYCLES D'APPRENTISSAGE
Atelier de découverte et d'initiation à l'archéologie	9	L'histoire de l'abbaye par l'archéologie	Cycle 4

A partir d'avril 2022

Les ateliers sur le Moyen Age



ATELIER 1 : Visite animée sur la découverte de l'abbaye et la vie quotidienne des moines

Les élèves partent à la découverte de l'abbaye avec un livret de visite à compléter en faisant appel à leur sens de l'observation et à leur réflexion. Cette visite leur permet à la fois d'appréhender l'architecture et la fonction de chaque espace à travers l'évocation de la vie quotidienne des moines mais aussi de comprendre les relations du monastère avec le monde extérieur.

Niveau : cycle 4

Liens avec les programmes :

- **Disciplines :** histoire (5^e : thème 2 - société, Eglise et pouvoir politique dans l'occident féodal XI^e- XV^e siècles), histoire des arts (formes et évolutions artistiques IX^e-XV^e siècles), géométrie, français, SVT (biodiversité en période de floraison du jardin médiéval), technologie (architecture) : art roman.
- **Objectifs :** découverte de l'abbaye, son architecture et de la société au Moyen Age.
- **Compétences travaillées :**
 - Les méthodes et outils pour apprendre (rendre compte de la visite d'un lieu, construire des repères historiques).
 - Les représentations du monde et son activité.



Durée : 2h

Matériel à apporter : Crayons à papier, gomme, taille crayon, planchette support.

Déroulement et supports pédagogiques :

Les élèves partent à la découverte de l'abbaye avec un livret de visite à compléter faisant appel à leur sens de l'observation et à leur réflexion. Cette visite leur permet à la fois d'appréhender l'architecture et la fonction de chaque espace à travers l'évocation de la vie quotidienne des moines à l'aide de mises en situation : maquette du prieuré, vidéo avec restitution en 3D, jeux des senteurs, petites maquettes d'architecture, chants grégoriens.

Si le temps le permet et en saison, découverte historique et sensorielle du jardin médiéval*.

*floraison du jardin : à partir de mi-avril à octobre.

ATELIER 2 : L'atelier du bâtisseur

Le prieuré de Trizay, édifié dès la fin du XI^e siècle, est un des monuments les plus énigmatiques de la Saintonge. L'église, conçue sur un plan octogonal exceptionnel, et les bâtiments conventuels permettent de découvrir les techniques de l'art roman et gothique. Cet atelier est essentiellement pratique permettant aux élèves de s'initier à la géométrie sacrée et aux techniques des bâtisseurs du Moyen Age.

Niveau : cycle 4

Liens avec les programmes :

Disciplines :

- **Histoire 5^e** : thème 2 - société, Eglise et pouvoir politique dans l'occident féodal XI^e-XV^e siècles.
- **Histoire des arts** : formes et circulations artistiques IX^e-XV^e siècles, les matériaux, leur transport, les outils, découverte des techniques de construction romane et gothique, comprendre les étapes des chantiers, les acteurs.
- **Arts plastiques** : l'espace en 3 dimensions, la matière.
- **Maths** : les formes géométriques et la symétrie.
- **Technologie**: architecture.

Objectifs:

- Découverte de l'architecture et de la sculpture romane et gothique.
- Acquisition de connaissances en architecture et en histoire médiévale.
- Mise en pratique des savoirs par la manipulation d'outils et de maquettes.



Durée : 2h

Matériel à apporter : crayon à papier, gomme, taille crayon, compas, règle, planchette support.

Déroulement et supports pédagogiques : livret pédagogique.

Les élèves expérimentent la construction médiévale avec le montage de maquettes d'arcs romans et gothiques, géométrie appliquée avec la pige et la corde à 13 nœuds, réalisation de figures géométriques grâce au bac à sable d'étude, au grand compas et à la pige. Travail sur la symétrie : l'observation de traces dans les pierres puis dessin d'entrelacs, réalisation d'une rosace.

Ils visionneront une vidéo proposant une hypothèse de restitution en 3D de l'abbaye au XII^e siècle.

ATELIER 3 : Naissance et évolution du monastère

La vie monastique est une composante essentielle du Moyen-Age. Centre culturel, spirituel et économique, les monastères ont contribué au développement des territoires sur lesquels ils étaient implantés. Mais comment ces monastères sont apparus ? Quels furent les premiers moines, ermites ? Comment la vie en communauté s'organisait ? Comment les bâtiments dans lesquels ils vivaient étaient agencés selon leurs différents besoins ? Symbole d'une vie en autarcie réussie, ils vivaient en lien permanent avec leur environnement direct.

Niveau : cycle 4

Liens avec les programmes :

- **Disciplines :**

- **Histoire et Société :** naissance et évolution du monachisme, la place des moines dans la société médiévale, leur vie mode de vie en autarcie, lien avec l'environnement proche.
- **Histoire des arts :** découverte de différentes formes architecturales. L'architecture vue comme fonction mais aussi comme support d'idées et de symboles.
- **Mathématiques :** lire et utiliser un autre langage : le plan. Savoir se repérer.
- **Français :** acquisition d'un vocabulaire spécialisé.

- **Objectifs :** découvrir comment la vie monastique s'est formée et développée à partir des premiers ermites au III^e siècle jusqu'à aujourd'hui. Comprendre comment la vie en communauté s'organise et comment l'architecture d'une abbaye, d'un prieuré s'y adapte. Reconstitution de l'abbaye de Trizay sous forme de maquette.



Durée : 2h

Matériel à apporter : crayon à papier, gomme, taille crayon, colle, ciseaux, trombones, planchette support.

Déroulement et supports pédagogiques : présentation PowerPoint de l'histoire du monastère : de son apparition à aujourd'hui. Etude des principaux plans d'église. Mise en situation avec la visite de l'abbaye qui offre un plan octogonal exceptionnel. Construction par groupes d'une maquette de l'abbaye de Trizay.

ATELIER 4 : Le bestiaire médiéval

la place et la symbolique de l'animal dans la société du Moyen-Age

Réels ou fantastiques les animaux sont partout présents au Moyen-Age : dans les sculptures, les peintures, les tapisseries... Dans le bestiaire médiéval fondé sur le récit de la Bible, chaque animal incarne un symbole du Bien ou du Mal. Et les chapiteaux et modillons, porteurs d'images sculptées dans la pierre, portent des messages sacrés. Toutes les croyances de la société médiévale se dévoilent alors à leur lecture... Cet atelier mêle connaissances, observation et création.

Niveau : cycle 4

Liens avec les programmes :

- Disciplines :

- **Histoire** : 5^e : thème 2 - société, Eglise et pouvoir politique dans l'occident féodal XI^e-XV^e siècles.
- **Histoire des arts** : formes et circulations artistiques IX^e-XV^e siècles.
- **Arts plastiques**
- **SVT** : le vivant et son évolution.
- **Français** : rêver les beautés réelles ou imaginaires à travers des œuvres gravées témoignant de l'art de discipliner la nature au Moyen Âge, écrire une histoire longue.

- **Objectifs** : découvrir les motifs sculptés de l'art roman, acquérir du vocabulaire technique, développer son sens de l'observation, découvrir ce qu'était un bestiaire médiéval, se familiariser avec la symbolique des animaux, connaître les croyances de la société médiévale, stimuler l'imaginaire, travailler en équipe.



Durée : 2h

Matériel à apporter : crayons à papier, gomme, taille crayon, ciseaux, colle, feuilles blanches, planchette support

Déroulement : les élèves découvrent d'abord le décor sculpté du monastère pour appréhender le monde des animaux réels ou fantastiques à travers les chapiteaux, modillons et sculptures cachées dans l'église et dans les bâtiments conventuels. Puis présentation de la symbolique et de la place des animaux dans la vie quotidienne et les mœurs du Moyen-Age, et travail sur les expressions médiévales liées aux animaux au travers d'un quizz.

ATELIER 5: Evolution de l'écriture et de la calligraphie au Moyen-Age

Les monastères étaient les lieux de diffusion du savoir par tous les ouvrages qu'ils étaient amenés à recopier. Les moines avaient notamment une grande expérience des encres. Ils avaient à leur disposition différents supports pour écrire et dessiner : tablettes de cire, parchemins, etc...L'atelier permet de découvrir l'évolution de l'écriture au fil du temps, les activités du scriptorium du prieuré grâce à des extraits de textes médiévaux et de faire l'apprentissage de la calligraphie. Les enfants repartent avec leurs réalisations.

Niveau : cycle 4

Liens avec les programmes :

- **Disciplines:**

- **Histoire:** la Bible, les romans de chevalerie
 - **Histoire des arts :** relier des caractéristiques d'une œuvre d'art à des usages, ainsi qu'au contexte historique et culturel de sa création, la question de l'image entre Orient et Occident ; le manuscrit médiéval.
 - **Arts plastiques :** les différents supports d'écriture, effet du geste et de l'instrument.
 - **Français :** manifester sa compréhension d'un texte.
 - **Sciences et technologie :** découverte de matière naturelles et fabriquées.
- **Objectifs :** comprendre pourquoi les monastères étaient des lieux de diffusion du savoir, connaître l'invention et l'évolution de l'écriture, faire l'expérience des écritures anciennes.



Durée : 2h.

Matériel à apporter : crayons à papier, règle, gomme, feuilles de papier canson (1/2 feuille par élève), grandes chemises de dessin et simples feuilles de brouillon qui s'intercaleront entre les créations pour les protéger en vue du retour en classe, planchette support. Prévoir une protection pour que les élèves ne se salissent pas.

Déroulement et supports pédagogiques: présentation de l'évolution de l'écriture depuis l'écriture cunéiforme des sumériens jusqu'à l'écriture latine. La calligraphie aujourd'hui ; extraits de textes médiévaux, écriture avec un calame sur un support façon parchemin, fourniture d'un alphabet, brou de noix.

ATELIER 6 : Enluminure

Au Moyen Age, les moines qui étaient chargés de copier les livres étaient accompagnés de ceux chargés de les enluminer soit «mettre de la lumière» sur des mots, des lettres. C'est ainsi que l'on a retrouvé un grand nombre de manuscrits médiévaux ornés de magnifiques enluminures, ces peintures délicates qui étaient destinées à illustrer les passages d'un ouvrage et en compléter le sens. Véritables œuvres d'art, elles étaient prisées par l'Eglise et les plus riches. Sa technique aussi est tout un art menant à une véritable composition artistique mêlant précision et créativité.

Niveau : cycle 4

Liens avec les programmes :

- **Disciplines** :

- **Histoire** : la Bible, les romans de chevalerie.
 - **Histoire des arts** : relier des caractéristiques d'une œuvre d'art à des usages, ainsi qu'au contexte historique et culturel de sa création,
 - **Arts plastiques** : les différents supports d'écriture, effet du geste et de l'instrument.
 - **Français** : synthétiser un texte, une pensée en une image ; prendre en compte la notion symbolique de l'image et de ses couleurs.
 - **Sciences et technologie** : matière naturelle et fabriquée.
- **Objectifs** : comprendre pourquoi les monastères étaient des lieux de diffusion du savoir, appréhender la conception artistique des livres enluminés avec articulations textes et images.



Durée : 2h.

Matériel à apporter : crayon à papier, gomme, taille crayon, règle, des pinceaux fins, 1/2 feuille par élève), grandes chemises de dessin et simples feuilles de brouillon qui s'intercaleront entre les créations pour les protéger en vue du retour en classe, planchette support. Prévoir une protection pour que les élèves ne se salissent pas.

Déroulement et supports pédagogiques : présentation d'enluminures emblématiques, extraits de textes médiévaux, explications sur la fabrication des pigments naturels, brève présentation de l'évolution de l'écriture, réalisation d'une image à composer et à peindre à partir d'une idée ou d'un texte choisi, création d'un motif d'entrelacs.

ATELIER 7 : Couleurs au Moyen-Age

Le Moyen-Age est une période de l'histoire durant laquelle les couleurs ont tenu une place très importante que ce soit dans les vêtements, les blasons, les vitraux, les tableaux, les enluminures ou sur les murs des églises. Les techniques pour les fabriquer se sont multipliées à travers les siècles, par le biais de plantes, minéraux, animaux et parfois d'épices. Les moines les fabriquaient eux-mêmes afin de répondre à leurs multiples besoins. Les couleurs n'étaient pas utilisées seulement pour leur côté esthétique mais aussi pour la symbolique qu'elles portaient en elles.

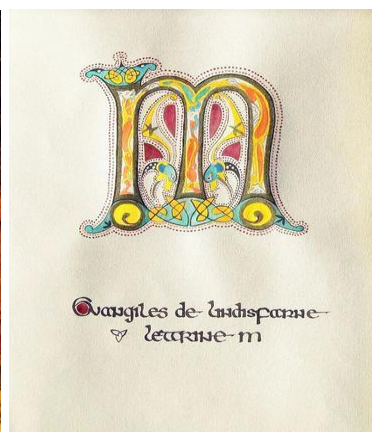
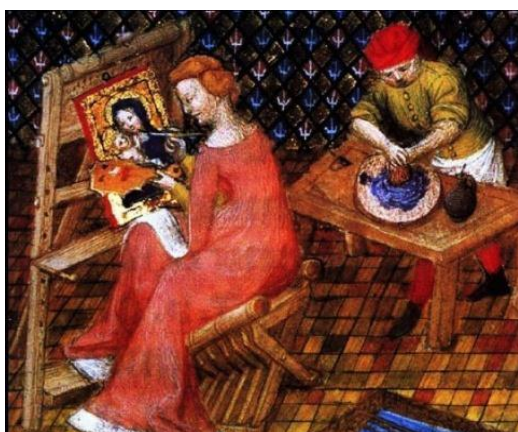
Niveau : cycle 4

Liens avec les programmes :

- **Disciplines :**

- **Histoire :** la représentation du monde à travers les couleurs, relier les caractéristiques d'une couleur au contexte historique, géographique et culturel de sa création.
- **Sciences :** l'évolution des couleurs, matières naturelles, fabrication de pigments naturels.
- **Arts plastiques :** la couleur dans la peinture : de l'art pariétal à l'art contemporain.
- **Français :** le vocabulaire reflète d'une réalité, travail sur les expressions.

-**Objectifs :** découvrir comment les couleurs étaient fabriquées au temps du Moyen Age et dans quel but ? Quelle symbolique était associée à ces couleurs dont on en trouve encore aujourd'hui l'expression. Création de pigments naturels à ramener en classe.



Durée : 2h.

Matériel à apporter : crayon à papier, gomme, taille crayon, planchette support, 6 pots en verre avec couvercle pour ramener les pigments réalisés (un par couleur). Afin d'impliquer en amont les élèves sur la préparation de l'atelier et si les conditions météorologiques le permettent, leur faire récupérer de l'eau de pluie (celle-ci sera utilisée au cours de l'atelier), planchette support.

Déroulement et supports pédagogiques : présentation de l'histoire des couleurs et de leur symbolique à travers le temps, présentation d'enluminures et de peintures, découverte de la fabrication de pigments naturels, visite du jardin médiéval* où l'on retrouve quelques plantes tinctoriales et **élaboration d'un pigment naturel** (base végétale et liants fournis), jeu sur les couleurs et leur symbolique ; quizz sur les expressions (selon le niveau).

*Floraison du jardin : à partir de mi-avril à mi-octobre.

ATELIER 8 : A la Table des moines, des seigneurs et des paysans au Moyen Age

Cet atelier permettra d'aborder la vie quotidienne des hommes et femmes qui vivaient au Moyen Age et d'aborder les questions suivantes : que mangeait-on à cette époque, quelle vaisselle y trouvait-on ? Comment se déroulait un repas chez les moines ? Quelles différences avec une table de seigneur et de paysan ? Que cultivait-on à la période médiévale ? Cet atelier fera appel aux cinq sens pour une immersion complète dans le Moyen Age !

Niveau : cycle 4

Liens avec le programme :

- **Disciplines**:

- **Histoire** : la Société au Moyen Age.
- **Sciences et technologie** : stade de développement des végétaux, importance de la biodiversité, évolution des végétaux (légumes et plantes disparues), hygiène et santé, techniques artisanales.
- **Objectifs** : découvrir l'époque médiévale et ses habitudes alimentaires ; être sensibilisé à l'environnement ; stimuler le sens olfactif, créer collectivement une recette de cuisine.



Durée : 2h.

Matériel à apporter : crayon à papier, gomme, taille crayon, planchette support.

Déroulement et supports pédagogiques : découvrir l'alimentation médiévale dans les monastères et dans la vie quotidienne au Moyen-Age grâce à des copies d'ustensiles trouvés lors de fouilles archéologiques, jeu des senteurs et du goût pour reconnaître les épices et les plantes utilisées au Moyen Age, la découverte sensorielle et ludique du jardin médiéval* avec ses carrés thématiques (plantes magiques, plantes pour soigner...) et enfin une recette médiévale à concocter et à déguster.

*Floraison du jardin : à partir de mi-avril à octobre.

*Ateliers créatifs
autour de l'art
contemporain*



ATELIER 9 : « L'Art contemporain : Réalisme et abstraction »

Un artiste, une œuvre, un courant artistique, une technique

Le centre d'art contemporain au sein de l'Abbaye de Trizay permet aux élèves d'approcher l'art actuel grâce aux expositions qui s'y tiennent tous les deux mois environ. Des ateliers animés par les médiatrices de l'abbaye permettent aux scolaires de découvrir un artiste et d'appréhender une technique artistique par l'expérience créative.

Les techniques artistiques abordées pour l'année 2021/2022 seront :

- **De septembre à mi-novembre : peinture et arts plastiques** avec les œuvres exposées des artistes Aline DECROUEZ, plasticienne et Stéphane ROHE, peintre.
- **Février 2022 : la peinture** avec Jean-Baptiste JAVEL
- **De mars à début mai 2022 : les arts plastiques** avec Chantal BIDEL et Annie BRUNETOT **et la peinture** avec Claude Husson
- **De mi-mai à début juillet 2022 : la sérigraphie et le collage sur papier** avec Dominique Berteletti **et le dessin, le modelage et la céramique** avec Isabelle Valdelièvre.



Isabelle Valdelièvre



Jean-Baptiste Javel



Annie Brunetot

Niveau : cycle 4

Liens avec les programmes :

- **Disciplines :** Histoire des arts - Arts plastiques.

- **Compétences :**

- Les langages pour penser et communiquer (comprendre et s'exprimer en utilisant le langage des arts).
- La formation de la personne et du citoyen (expression de la sensibilité et des opinions mais aussi respect, tolérance, esprit critique).
- Les représentations du monde et de l'activité humaine (analyse artistique d'une œuvre de la création contemporaine, développement de l'imagination et de la créativité, développement du jugement, du goût, de la sensibilité, des émotions esthétiques).

- **Objectifs :**

- Rencontre d'œuvres contemporaines dans un lieu patrimonial d'exception.
- Acquisition de connaissances en art contemporain à travers l'analyse d'une œuvre : comprendre le sens de l'image, du message et de la technique employée.
- Mise en pratique des savoirs par la création d'une œuvre personnelle.

Durée : 2h à 2h30

Matériel à apporter : crayon à papier, gomme, taille crayon, planchette support.

Déroulement et supports pédagogiques :

Une fiche pédagogique présentant l'artiste et sa technique sera remise au préalable à l'enseignant afin de préparer les élèves à cet atelier. Une visite de l'exposition par le ou enseignant(s) est également possible.

1- visite de exposition d'art contemporain

2- analyse d'une œuvre révélatrice de l'artiste exposé et de sa technique

3- expérience des techniques de l'artiste et création d'une petite œuvre par chaque élève ou en petit groupe.

Une présentation powerpoint des styles et des artistes principaux qui ont marqué l'art moderne et l'art contemporain est possible comme introduction complémentaire à cet atelier.

Atelier archéo



Atelier 11: « L'histoire de l'abbaye par l'archéologie »

L'archéologie est au service de la connaissance du patrimoine. Il y a 20 ans, elle a notamment permis la redécouverte de l'abbaye de Trizay. Au travers de cet atelier, les élèves se mettront à la place des archéologues, découvrant ainsi comment les fouilles et les méthodes d'investigation sur les l'archéologie du bâti sont menées.



Niveau : cycle 4

Liens avec les programmes :

- **Disciplines** : histoire et géographie, histoire de l'art, SVT.
- **Compétences travaillées** :
 - **S'approprier des outils et des méthodes**: utiliser le matériel adapté proposé pour effectuer une mesure.
 - **Identification et caractérisation des vestiges**
 - **Représentation du monde à partir d'objets**
 - **L'évolution des sociétés** à travers des modes de vie à différentes époques
 - **Découvrir des organisations spatiales** , à partir de photographies paysagères de terrain et aériennes.

Objectifs : appréhender l'archéologie par l'expérience, aiguïser le sens de l'observation et comprendre comment l'archéologie nous révèle l'histoire d'un lieu.

Durée : 2h

Matériel à apporter : crayon à papier, gomme, taille-crayon

Déroulement et supports pédagogiques : comprendre et expérimenter le concept de stratigraphie (fiche de stratigraphie imaginaire), découvrir les étapes d'une recherche archéologique, initiation aux fouilles, relever des empreintes du bâti, apprendre à déduire des faits à partir d'objets trouvés.

IMPORTANT : prévoir une tenue qui ne craint ni le sable ni la poussière.

TARIFS

Les prix comprennent l'entrée sur le site, l'activité, les outils pédagogiques utilisés et la réalisation personnelle selon les ateliers.

Les enseignants et les parents accompagnateurs entrent gratuitement.

► **Activité à la demi-journée** comprenant une visite découverte de l'abbaye de 20 à 30 minutes et 1 atelier au choix (durée : 2 h/atelier)

ou

► **à la journée** comprenant une visite découverte de l'abbaye de 20 à 30 minutes et 2 ateliers au choix (durée : 2 h/atelier)

► **Tarifs des ateliers :**

. 4 € / élève par atelier pour les ateliers vie des moines, bâtisseurs, bestiaire.

. 4.50 € / élève par atelier pour les ateliers calligraphie, enluminure, couleurs, alimentation, art contemporain, archéologie (*en raison du matériel supplémentaire pour ces ateliers*).

► **La durée des ateliers est indicative et peut être adaptée en fonction des besoins des enseignants.**

► **Pour toute demande spécifique, l'équipe pédagogique est à votre écoute et adaptera des ateliers à vos besoins. N'hésitez pas à nous contacter.**

➤ LOGISTIQUE SURSITE

Il est possible de pique-niquer dans l'abbaye et d'être à l'abri en cas de mauvais temps (salle avec sanitaires) ; espace extérieur sécurisé pour le pique-nique.

Grand parking autocar.

➤ PREPARATION

Une fiche pédagogique présentant l'atelier est remis au préalable à l'enseignant afin de préparer les élèves avant leur venue.

➤ MATERIEL A APPORTER PAR LES ENFANTS

Le matériel à emmener par les élèves est précisé dans le descriptif des ateliers.

➤ RESERVATION

La réservation d'une activité sur le site est obligatoire. Elle doit nous parvenir (devis signé), dans **un délai minimum de 20 jours** ouvrables avant l'atelier. Vous recevrez alors la confirmation de votre réservation et nous vous enverrons les informations relatives à l'activité demandée, ainsi que des fiches «projet» et «renseignements» à compléter et nous renvoyer signées.

➤ CONTACT

Abbaye de Trizay

Esplanade – 3 allée de Chizé 17250 TRIZAY

Tel.: 05 46 82 34 25

Mail : tourisme.trizay@wanadoo.fr / Site : www.abbayedetritzay17.fr